



IRSA
Un projet pour chacun

EDITORIAL

Cette fois, on y va ! Le chantier de l'Aubier commencera le 5 novembre, celui de l'Alpha devrait débiter durant ces grandes vacances (la date est encore à préciser).

En ce qui concerne les écoles, un plan d'urgence de travaux internes a été défini. Sa mise en oeuvre a commencé afin de préparer au mieux les écoles pour la rentrée.

La réorganisation de l'école secondaire est en cours depuis le mois de janvier. Les mesures prises portent leurs effets sur les élèves, leurs parents ainsi que sur l'image de l'école à l'extérieur.

Le partenariat école secondaire et Centre de Services se construit. Il propose la réalité d'une institution renforcée et mieux intégrée pour le plus grand bénéfice de tout le monde.

L'année scolaire 2018-2019 sera déterminante.

Nous comptons sur vous et votre compréhension durant la période de chantier.

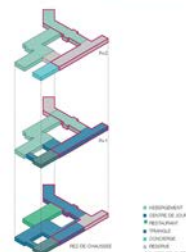
De belles vacances à tous.

Reginald BEYAERT
Directeur Général

Marcel CROCHET
Président

BIENTÔT, LES TRAVAUX !

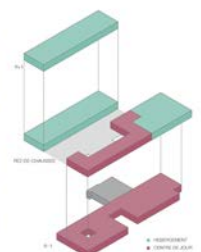
LE BÂTIMENT ALPHA



INSTITUT ROYAL POUR SOURDS ET AVEUGLES
CONSTRUCTION ET RENOVATION DU BATIMENT ALPHA

archipelago baev

L'AUBIER



INSTITUT ROYAL POUR SOURDS ET AVEUGLES
BATIMENT AUBIER

archipelago baev

ÇA SE PASSE À L'IRSA



7 FEVRIER 2018 :

LE CARNAVAL DES COAALAM

Un mini cirque pour un maximum de rires avec le spectacle du clown Scoubidou pour les enfants des groupes Nemo, Pingouin, Loups Garou et Renardeaux !



9 MARS 2018 :

JOURNÉE NATIONALE DU PYJAMA

Les élèves et les professeurs de l'école fondamentale T7 tous en pyjama pour soutenir l'asbl Take off.



5 MAI 2018 :

FANCY-FAIR DES 3 ÉCOLES



L'IRSA AUX 10 KM D'UCCLE

Sous le soleil du dimanche 6 mai, l'IRSA a participé pour la deuxième fois aux 10 km d'Uccle en collaboration avec le Rotary club Bruxelles Sud. Parmi les vaillants coureurs, des professionnels de l'école et du Centre de Services mais également quelques courageux élèves, des parents et des amis, ainsi que les membres du Rotary et des étudiants en kiné de l'ISEK.

On peut féliciter **Youenn Schneider**, élève à l'IRSA, qui réalise le meilleur temps en 42'07", 107ème au classement général ! Mais les autres n'ont pas démerité et tous ont fini la course sous un soleil de plomb.

Une belle expérience qui, nous l'espérons, attirera encore de nombreux participants l'année prochaine.

Gaëlle Graindorge et Benoît Meulders



12 MAI 2018 :

L'AUBIER À LA ZINNEKE PARADE !

PROJET XPERIBIRD POUR LES ÉLÈVES DE L'ÉCOLE FONDAMENTALE T8...

Et si l'on se glissait dans l'intimité d'une nichée de **mésanges bleues** ?

Sans les déranger, à l'aide d'une caméra placée dans un nichoir accroché dans la cour de l'école, nous avons pu les observer faire leur nid, couvrir et voir éclore, un à un, 8 oisillons. Nous les avons regardés recevoir à manger, grandir puis un jour, quitter le nid (fin mai).



Le projet XperiBIRD consiste à fournir gratuitement à des classes un kit (300 au total) dans l'objectif d'impliquer directement les élèves, les citoyens de demain, dans la protection de la biodiversité de leur environnement quotidien. Les données sont partagées avec d'autres écoles et recueillies pour les faire analyser, tout en favorisant l'enseignement des STEM (Sciences, technologie, ingénierie et mathématiques).

Cette expérience sera réitérée l'année prochaine... N'hésitez pas à venir y jeter un petit coup d'œil !

La classe de Mesdames Julie et Géraldine T8

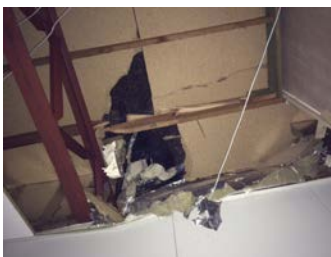


23 MAI 2018 :

FAITES DE LA MUSIQUE Les mondes imaginaires...

TEMPÊTE AU CHS !

Lors de la tempête du 3 janvier 2018, un arbre s'est abattu sur le toit du CHS.



Par chance, cela s'est passé avant l'ouverture du centre ! Aucun blessé, aucune peur ... juste nos regards ahuris face à l'ampleur des dégâts. La pluie incessante durant cette période n'a pas facilité les travaux de colmatage et pour la rentrée du 8 janvier, nous étions dans l'impossibilité de prendre les enfants en rééducation.

En effet, la 2ème partie du centre était interdite d'accès pour raison de sécurité. Nous vou-

lons souligner ici **l'esprit solidaire de nos partenaires (CdS-École-Centre PMSS)**. Après 10 jours de perturbations pour les enfants et les professionnels et de patience pour l'équipe du CHS nous avons pu réintégrer la partie endommagée du centre... Tout est enfin réglé et réparé :-)! Merci à tous !

UN HOCHEYEUR PAS COMME LES AUTRES...

Voici quelques mois maintenant que Géraldine, éducatrice des « Rainettes » (CdS T6), accompagne, une fois par mois, un jeune de son groupe de vie au Club de hockey du Wellington. Il a alors l'occasion d'intégrer un groupe d'enfants, porteurs d'un handicap ou non. Il peut, de cette façon, passer une très chouette après-midi comme un vrai hockeyeur !

Cette expérience est très riche en découverte pour le jeune qui peut à la fois rencontrer d'autres enfants que ses pairs de l'IRSA et en même temps sortir justement de l'institution le temps d'une après-midi. Beau projet à poursuivre et ouvert à d'autres copains !

Bonne nouvelle pour nos jeunes,
ce que ce réseau peut nous apporter de concret :

Adhésion de l'IRSA au sein du programme « HIPEN junior » organisé par « HIPEN network » (<http://www.hipen.eu/index.php>) dont l'institution fait partie intégrante. « Hipen junior » est un programme d'échange européen de jeunes d'institutions pour sourds qui se déroule chaque année au printemps.

L'IRSA pourrait être de la partie pour le printemps 2020 !

Il s'agit d'envoyer entre 4 et 6 jeunes et deux accompagnants, idéalement un de l'école et un du CdS. Ces derniers devront maîtriser l'anglais et la langue des signes. En amont les jeunes devront « préparer » l'échange. Le thème de la rencontre sera déterminé par l'institution qui porte le projet (en 2020 cela devrait être la France : Bretagne et/ou Normandie)

Dans ce contexte, un groupe de professionnels école/CdS devrait être constitué pour préparer de manière régulière le voyage avec les jeunes.

Durant l'année scolaire 2018-2019, de manière transversale, je vous propose de travailler en amont la participation de l'IRSA à ce projet.

N'hésitez pas à vous manifester.

Anne Mahy - ext 312 - a.mahy@irsa.be

AU CŒUR DE WAVRE
en partenariat avec
l'école de l'Orangerie et
du Tilleul

**INTÉGRATION
& INCLUSION
POUR
ENFANTS SOURDS**

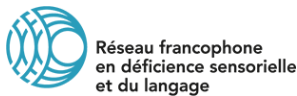
IRSA - WAVRE
Suivi scolaire et multidisciplinaire par une
équipe spécialisée en surdité

Projet langue française soutenu par des
appuis visuels
- Aide à la lecture labiale (AKA)
- Français signé

IRSA-WAVRE
35 rue du Tilleul 1300 Wavre
Personne de contact - coordinatrice :
Fina Moral : 0477/24 99 14 - f.moral@irsa.be

DES NOUVELLES DU RÉSEAU

« Les 10 ans du Réseau »



L'IRSA étant membre du Réseau Francophone en Déficience Sensorielle et du Langage depuis 2011, sera présent au 10ème anniversaire du RFDSL. Pour rappel, la mission du Réseau est de soutenir le développement des meilleures pratiques professionnelles et organisationnelles de ses membres par le partage et le transfert d'expertises spécialisées et en particulier par un programme d'échanges professionnels.

Actuellement, des échanges d'expériences sur les nouvelles technologies sont attendus !
Pour plus d'informations, consultez l'orl : <http://rfdsl.com/>

Dorothee Prade et Anne-Marie Feron

NOS COMPÉTENCES



ERASMUS +

Depuis près de 3 ans, un groupe de professionnels de l'IRSA participe à un projet Européen Erasmus + dont l'objectif est d'échanger et réfléchir ensemble sur l'évaluation et l'accompagnement des enfants présentant un trouble neurovisuel associé à une acuité visuelle diminuée. Plusieurs actions concrètes ont ainsi été mises en place. Tout d'abord, des questionnaires adressés aux proches ont été créés afin de collecter des informations sur le quotidien des enfants et d'éventuellement suspecter un trouble neurovisuel. Un protocole d'évaluation (bilan médical, basse vision, neurovision et AVJ) a également été conçu pour guider les professionnels dans leur démarche. Finalement, un passeport permettant de résumer le fonctionnement et les besoins de l'enfant a été élaboré.



Ce 4 juin, plus de 80 personnes -dont une soixantaine de personnes extérieures à notre institution - ont assisté à une conférence ayant pour but de présenter un compte rendu du projet.

Pour plus d'informations : <http://www.cviproject.eu/>

Anne Bragard

FONDATION PRO-IRSA

5ÈME OPÉRATION DES TALENTS RENCONTRENT D'AUTRES TALENTS EN FAVEUR DE L'IRSA !

C'est reparti !

Vu le succès des précédentes éditions, la Fondation lance une nouvelle opération avec l'espoir de rencontrer les attentes des jeunes et répondre aux besoins de l'Institution.



À la rentrée, les ateliers Talents animés par des artistes - sous la coordination d'Ana Navarro et Nordine Saïdi - seront mis en place pour nos élèves et adultes. Le fruit de ce travail sera exposé, dès **le 19 février 2019**, lors de la **grande soirée de récolte de fonds** à laquelle les galeries d'art, Sotheby's et le chef étoilé Yves Mattagne, entouré des élèves et professeurs de la section hôtellerie, participeront généreusement. Merci déjà à vous tous pour votre contribution à la réussite de l'opération.

Jeudi 31 mai 2018 : Déjeuner de lancement,
au restaurant d'application de l'IRSA, de cette
5ème édition en présence de nos partenaires.

Valentine Andries



À LA RENCONTRE DE ... CORINE BECARREN



Quel est votre métier au quotidien ?

Je suis assistante sociale à l'IRSA depuis avril 2004. J'ai commencé dans le département cécité et depuis septembre 2016, j'ai intégré le CJENS, le Centre de Jour pour Enfants Non Scolarisés.

Mon travail consiste à accueillir les jeunes pour les admissions, faire le lien entre les familles et le centre de jour mais également avec les services extérieurs comme le service public fédéral, la mutuelle, le service d'aide à la jeunesse, les services d'accompagnement pour les camps de vacances ou encore de l'accompagnement dans la recherche d'un centre pour adultes. Mon travail ne se passe pas uniquement dans mon bureau, je côtoie aussi les jeunes de 7 à 20 ans lors des activités de la journée. J'ai quatre périodes sur ma semaine, une par groupe de vie, notamment une activité cuisine que j'affectionne beaucoup.

Quelle est votre motivation au travail ?

Je suis dans une équipe dynamique qui fonctionne sur le principe des plateaux, c'est-à-dire que tous les professionnels qui tournent autour du jeune travaillent ensemble aux activités de la journée, tout le monde est impliqué au quotidien. Nous avons un travail sur le terrain avec les jeunes mais il y a aussi un travail de réflexion et un travail avec les parents. Cela permet d'avoir une vision d'ensemble mais aussi de réfléchir à de nouvelles solutions.

Quel est le fait le plus marquant au quotidien ?

Parfois, ce sont les petites choses du quotidien qui m'émerveillent: un jeune qui maintient son attention de plus en plus longtemps sur une activité, un autre qui parvient à tenir sa cuillère sans aide. Ce sont toutes ces petites victoires qui participent à mon bonheur au quotidien.

Quelle est votre relation avec les jeunes ?

Je suis en contact direct avec eux de façon régulière sur la semaine. Mais ce sont des jeunes qui ne communiquent pas ou peu ; cela passe par le toucher, la langue des signes ou les pictogrammes.

C'est beau et riche de pouvoir traduire un sourire, une expression, un trait d'humour.

Quelles difficultés rencontrez-vous ?

La population des jeunes que nous accueillons n'est pas toujours facile. On se retrouve devant des handicaps associés différents, avec pour certains en plus des problèmes de comportement. De ce fait, mon travail est parfois lourd physiquement mais aussi émotionnellement.

Avez-vous le sentiment d'appartenir à une institution ?

Oui même si on a l'impression d'être au départ un peu à part du grand IRSA. Il est important de faire des ponts entre les différents services. C'est une richesse d'être sur un site où il y a de la variété pour travailler ensemble et s'inspirer des uns des autres. «

Votre rêve pour l'IRSA ?

Avoir plus de moyens, au niveau du matériel adapté mais également au niveau du personnel, avoir plus de moments dans la journée pour préparer les activités, construire le travail, solidifier les équipes, former les nouveaux engagés. Pour l'instant, on est un peu débordé, il y a tant à faire au quotidien, mais c'est un beau défi !

Gaëlle Graindorge & Emmanuelle Jourdain

PENSEZ-Y !

FACE À UN SOURD, INUTILE DE CRIER.

Pensez à capter son attention, à vous mettre en face et exprimez-vous normalement, sans augmenter l'intensité de votre voix, ni en exagérant l'articulation.

La lecture labiale n'en serait que déformée. Lors d'une communication en Langue des Signes ou en Français signé, veillez à limiter les obstacles dans le visuel et à une luminosité suffisante.



L'équipe logo T7

Merci à l'équipe de rédaction :



Emmanuelle Jourdain, Valentine Andries, Céline Bruyneel, Christiane Catherin, Franca Artone, Anne-Sophie Dijon, Corine Becarren, Jean-Pierre Fraipont, Valérie Vanhee, Gaëlle Graindorge, Martine Sinnaeve, Giancarlo Romeo, Anne Mahy, Emilie Meillon



Le musée de la photographie de Charleroi accueille jusqu'au 16 septembre les portraits des adultes de l'Aubier réalisés par Giancarlo Romeo (IRSA). L'exposition Emosong a vu le jour le 28 mai (vernissage public unanimement salué par la presse et les professionnels) et sera exceptionnellement accessible gratuitement le 26 juin après-midi entre 13h et 15h (vernissage réservé à l'Aubier et à l'IRSA).