



## Chaire UCL- IRSA en déficiences sensorielles et troubles d'apprentissage

### Edito

En ce début d'année, je vous souhaite une année pleine d'espoir, de projets concrétisés et de moments conviviaux tant sur le plan professionnel que personnel.

Dans ce premier fascicule « recherche et formation » de l'année 2023, vous trouverez tout d'abord un compte rendu de trois webinaires. Le premier porte sur le développement du langage et de la théorie de l'esprit chez l'enfant sourd implanté. Le second présente un nouveau test d'évaluation de la langue des signes. Le troisième aborde les pathologies neurovisuelles chez l'enfant.

Des pistes et réflexions en termes d'accessibilité pour les personnes sourdes d'une part et les déficients visuels d'autre part sont ensuite proposées afin d'organiser au mieux des événements pour ces populations. Nous présentons ensuite quelques outils intéressants pour les professionnels de terrain: fascicules d'information, outils de rééducation, etc.

Finalement, comme dans chaque fascicule, nous vous donnons des pistes et suggestions de formation continue dans le domaine du polyhandicap, de la déficience visuelle et auditive ainsi que dans les troubles d'apprentissage. Vous trouverez pour finir les nouvelles acquisitions du centre de documentation afin de vous lancer dans de nouvelles lectures autour des jeunes et moins jeunes que vous accompagnez.

Bonne lecture.

Anne Bragard

*Responsable scientifique de la Chaire UCL-IRSA*

# Info Recherche & Formation

### DANS CE NUMÉRO

Webinaire surdité.....	2
Webinaire TELSF2.....	5
Webinaire troubles neurovisuels.....	7
Comment rendre un événement accessible: aux sourds.....	10
aux aveugles.....	11
Documentation.....	12
Formations externes...	16
Nouveautés au centre de documentation.....	24

### **Le développement du langage et de la théorie de l'esprit chez l'enfant sourd porteur d'un implant cochléaire**

**Leo De Raeve**

**13 décembre 2022**



#### **• Contexte**

Etre sourd à l'heure actuelle est bien différent qu'il y a une 20aine d'années. En effet, depuis le début des années 2000 (1999 pour la Flandre, 2006 pour la Wallonie et Bruxelles), le dépistage précoce universel a vu le jour en Belgique. De plus, les services d'aide précoce ainsi que la technologie liée à l'implant cochléaire ont été créés à cette période. Les possibilités pour l'enfant sourd ont donc bien évolué.

Ainsi, on considère à l'heure actuelle que, si le dépistage précoce est réalisé autour des 1 mois de l'enfant, que le diagnostic est confirmé autour de 3 mois et que l'aide auditive associée à une intervention précoce est proposée dès l'âge de 6 mois, l'enfant sourd montre alors une meilleure perception auditive, une meilleure intelligibilité et de meilleures performances en lecture et orthographe. De plus, dans ces conditions, l'enfant sourd est plus souvent intégré en école ordinaire et présente moins de difficultés socio-émotionnelles associées à de meilleures interactions avec leurs parents entendants. Certaines conditions sont donc nécessaires pour le bon développement de l'enfant sourd.

#### **• L'importance de la stimulation précoce**

Afin d'augmenter les compétences langagières, cognitives et d'apprentissage des enfants sourds, il est cependant essentiel de le stimuler le plus précocement possible. L'idée est de le stimuler « de l'intérieur » via une implantation le plus tôt possible mais également « de l'extérieur » par une exposition à une audition enrichie. Il est dès lors indispensable de vérifier le taux d'exposition de l'enfant à des simulations extérieures en contrôlant les data-logging. Par ailleurs, il s'agit de sensibiliser les parents à l'importance de la stimulation. Les interactions parents-enfants (langage, sourires, rires, regards, etc.) sont indispensables. Si un parent demande quel jeu peut convenir à leur enfant, répondez lui « vous », une personne qui interagit avec un enfant sourd est le meilleur « jeu » pour développer le langage de l'enfant sourd.

### ♦ Le cerveau « prédictif » (Vermeulen, 2022)

Des données récentes proposent une nouvelle vision du fonctionnement du cerveau. L'idée est que le cerveau prendrait des informations et ferait des prédictions dans le temps. Si les prédictions sont bonnes, les processus d'apprentissage seraient meilleurs. Cependant, pour que le cerveau puisse faire de bonnes prédictions, il faut lui donner des indices sur le contexte. En cas de surdit , pour que l'enfant b n ficie de bons indices sur le contexte, un implant cochl aire bilat ral est pr f rable. Cela permet   l'enfant de recevoir plus d'informations li es au monde ext rieur que s'il porte un seul implant.

### ♦ Int gration scolaire et soutien langagier

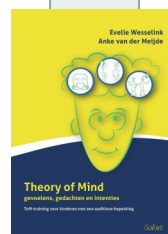
A l'heure actuelle, les enfants sourds sont de plus en plus int gr s en enseignement ordinaire en Flandre; les enfants sourds en enseignement sp cialis  pr sentent donc des profils plus complexes. N'arr tons cependant pas trop vite un suivi. En effet, dans une  tude sur le d veloppement du langage de 70 enfants sourds implant s sans troubles associ s (Booms et al., 2013), il a  t  mis en  vidence que leur niveau de vocabulaire  tait assez bon. Par contre, la grammaire et le r cit restent plus fragiles. Le niveau de vocabulaire ne suffit donc pas pour d cider d'arr ter un suivi; il est important de poursuivre le soutien langagier dans de nombreux cas.

N'oublions pas que les diff rences individuelles observ es le sont selon l' ge de l'implant, l' tiologie, l'utilisation de l'aide auditive, l'implication des parents, la qualit  des services re us, l'intelligence, etc.

### ♦ La th orie de l'esprit chez l'enfant sourd implant 

Il existe un lien entre la th orie de l'esprit (TE) et le d veloppement du langage. Si l'enfant est sourd de parents entendants, des difficult s de TE sont observ es car les parents ont tendance (contrairement aux parents sourds)   ne pas expliquer leurs actions, leurs croyances, leurs  motions. Il est donc important de stimuler la TE chez l'enfant sourd. Divers outils ont  t  cr s sous la forme d'ouvrages ou de programmes:

- Livre « theory of mind » de Anke vander Meije et Evelie Wesselink
- Brochure « thinking together to mind the gap »: [http://meshguides.org/guides/sites/default/files/Thinking%20Together%20to%20Mind%20the%20Gap\\_compressed-2%20%28wecompress.com%29.pdf](http://meshguides.org/guides/sites/default/files/Thinking%20Together%20to%20Mind%20the%20Gap_compressed-2%20%28wecompress.com%29.pdf)



Il s'agit cependant de ne pas confondre la déficience auditive et les troubles du spectre de l'autisme. Ces deux troubles ont en effet des points communs: troubles de la communication, trouble de la théorie de l'esprit et influence des compétences sociales. Il ne faut néanmoins pas poser trop vite un diagnostic d'autisme en cas de surdité.

- **Précurseurs de l'apprentissage accidentel**

Un enfant reçoit énormément d'informations de manières accidentelles à travers par exemple la radio, la télévision, les échanges autour d'eux, etc. Pour pouvoir bénéficier de ces informations, il est cependant important de:

- disposer de certaines compétences audio. Pour pouvoir capter le langage dans le bruit ou dans de mauvaises conditions acoustiques, disposer de deux aides auditives (bilatérales) aide. Faisons en sorte que l'enfant sourd dispose de deux implants le plus tôt possible tout en vérifiant qu'ils fonctionnent bien et sont utilisés. De plus, ajoutons des indices visuels: lecture labiale, LPC, langue des signes. Répéter, répéter, répéter sera nécessaire tout en donnant des informations contextuelles et expliquer les situations.
- Disposer de bonnes compétences cognitives, de bonnes fonctions exécutives (mémoire de travail, inhibition, attention, flexibilité cognitive, etc.) afin de compenser ce que l'on rate par ailleurs.

Ce séminaire a donc offert quelques conseils pour renforcer les bonnes conditions d'apprentissage et de développement de l'enfant sourd.





**TELSF 2**  
INJS PARIS

## TELSF-2, test d'évaluation de la langue de signes française

Institut National des Jeunes Sourds de Paris,

Webinaire du 20 mars 2022

*Chantal Clouard et Mélanie Wamin*

**Le TELS2, test d'évaluation de la langue des signes** a été élaboré par une équipe pluridisciplinaire de l'Institut National des Jeunes sourds de Paris (INJS) en collaboration avec l'Université Paris 8/Paris Lumières et le CNRS/SFL. Il est le premier outil d'évaluation des compétences en langue des signes des enfants sourds. Cet outil standardisé est un test linguistique en réponse aux besoins des professionnels de terrain. Il est utilisable par des professionnels travaillant auprès d'un public sourd et maîtrisant la langue des signes. Si cela est possible, il est préférable d'utiliser ce test en binôme, par deux professionnels.

Ce test évalue la langue des signes française (LSF) des jeunes sourds de 4 à 14 ans dans un contexte de narration, en expression et en compréhension. Il s'adresse à des enfants et adolescents, signeurs natifs ou non natifs, quelles que soient leurs conditions d'acquisition ou d'apprentissage de la langue des signes. Il ne vise cependant pas à évaluer des difficultés ou à estimer un retard en langue des signes. Il a pour but de donner des repères pour l'acquisition de la langue des signes. Contrairement aux outils basés sur la langue orale (phonologie, lexique, morpho-syntaxe), celui-ci est construit sur la linguistique de la langue des signes et plus particulièrement sur l'approche *Sémiologique*, élaborée par Christian Cuxac qui prend en compte les particularités de la langue des signes basée sur des constructions iconiques propres.

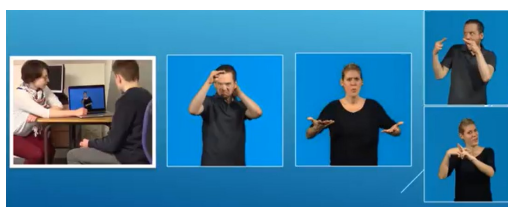


Ce test comprend deux épreuves:

- Une tâche **d'expression d'une narration** à partir d'un album illustré de 14 images sans texte « un petit nuage ». Après avoir feuilleté ensemble l'album, il est demandé à l'enfant de raconter l'histoire en langue des signes sans avoir l'ouvrage sous les yeux afin d'éviter le pointage. L'enfant est filmé.



- Une tâche de **compréhension** à partir de ce même album. A partir d'une vidéo dans laquelle un comédien raconte une histoire, des questions sont posées à l'enfant.



Sur base de l'analyse de vidéos avec le support d'une grille de cotation, il est possible d'obtenir une analyse qualitative et quantitative sur divers éléments tels que les marqueurs de cohésion, le pointage, les unités de transfert, etc. Cela prend dès lors beaucoup de temps et nécessite de la part de l'expérimentateur une connaissance approfondie de la langue des signes. A l'heure actuelle, il n'existe pas encore d'étalonnage.

L'acquisition de cet outil peut s'accompagner d'une offre de formation théorique et pratique de 6 heures dispensée par l'équipe qui a réalisé le TELS F 2. Chaque candidat à la formation doit donc posséder un pack test TELS F2 nominatif afin de pouvoir la suivre.

Pour plus d'informations

<https://www.inshea.fr/fr/content/telsf-2>

# Résumé du WEBINAIRE Réseau francophone en déficiences sensorielles et troubles du langage

## Les pathologies neurovisuelles de l'enfant

H. Dalens et I. Carré

8 juin 2022



### • Définition

Un trouble neurovisuel (ou *cerebral visual impairment* en anglais) est une atteinte de la fonction visuelle d'origine cérébrale congénitale ou acquise, ayant débuté dans l'enfance, non expliquée par une pathologie oculaire. Il s'agit donc d'un dysfonctionnement visuel inexpliqué par une atteinte oculaire périphérique (l'œil) mais expliquée par une atteinte centrale du système visuel.

### • Etiologies

Toutes les causes anté-, péri- ou post-natales génératrices d'ischémie, d'anoxie cérébrale feront le lit des pathologies neurovisuelles. Une mention particulière est attribuée à la prématurité.

### • Les signes d'appel comportementaux d'un trouble neurovisuel

#### 1. Atteinte de la voie ventrale (reconnaissance visuelle)

- ◇ prend un objet après l'autre jusqu'à ce que la reconnaissance tactile lui permette de retrouver l'objet choisi
- ◇ panique devant des visages inconnus ou devant des visages familiers si le sujet modifie coiffure, lunettes, bijoux
- ◇ ne reconnaît pas ou mal les animaux vivants ou jouets et les identifie par leur cri
- ◇ se perd même dans les endroits connus conduisant l'entourage à des stratégies de marquage
- ◇ ne reconnaît pas ou mal les images surtout si les représentations sont épurées et loin des images prototypiques

## SUITE

### 2. Atteinte de la voie dorsale

- ◇ Troubles de la coordination œil-pied ou œil-main (ataxie optique): refus de sauter d'un mur ou dans la piscine, de descendre des pentes, d'utiliser les escalators, de marcher sur des sols structurés (tapis) ou tâter le bord du trottoir alors que la vision stéréoscopique est correcte; mauvaise prise manuelle de l'objet.
- ◇ Troubles de l'attention visuelle (au max simultagnosie) et de la stratégie du regard (au max apraxie du regard): ne pas trouver un jouet dans une caisse, un vêtement dans une pile, ne pas pouvoir parler et marcher, voir et écouter, ne pas trouver quelqu'un dans une foule, être mal dans des environnements chargés en information (supermarchés) ou avec beaucoup de monde, se sentir perdu dans des endroits connus, avoir besoin de textes aérés pour les apprentissages, etc.
- ◇ Les atteintes de la perception du mouvement: modification du comportement en voiture (se calme et devient attentif au dehors ou se met à hurler quand la voiture parvient à une certaine vitesse), panique devant de petits animaux se déplaçant rapidement et en cas de fort trafic, etc.

Ces signes d'appel peuvent être accompagnés d'anomalies **du comportement visuel** tels que la photophobie, la fixation compulsive à la lumière, une pathologie de la fixation, l'absence d'intérêt pour ce qui est lointain ou les images mobiles sur écran, etc.



## SUITE

- **La prise en charge**

Il n'y a bien entendu par une seule manière d'aider l'enfant présentant une pathologie neurovisuelle. Quelques suggestions peuvent être proposées en fonction du type de trouble neurovisuel et de l'atteinte (voie dorsale ou ventrale). Des exemples de situation sont proposés dans ce webinaire.

- **Conclusion**

Il est important de connaître et rechercher la présence d'éventuels troubles neurovisuels. La tâche n'est cependant pas facile car ils sont rarement isolés. Leur prise en charge doit être proposée le plus précocément possible et sera entièrement liée à la nature et l'importance des troubles associés.

Pour réviser le webinaire

<https://drive.google.com/drive/folders/1rebRd-7MKvnfP0d1NsfiDyslQn2mpWj>

### QUELQUES CHIFFRES



Au cours du temps, l'incidence déclarée des troubles neurovisuels (TNV) chez l'enfant est passée de 36 pour 100 000 à la fin des années 1980 à 161 pour 100 000 en 2003. Autrement dit, à l'heure actuelle, on considère que 3 à 4 % des enfants de quatre à six ans, c'est-à-dire environ un enfant par classe de maternelle, présente un trouble de la fonction visuelle consécutif à une lésion neurologique acquise dans la période périnatale. En raison d'une absence de consensus international sur la définition des TNV et d'un protocole de diagnostic standard, nous pouvons imaginer que la prévalence de ces derniers soit plus élevée que celle actuellement rapportée.



## Comment rendre un événement accessible aux sourds?

### Conseils d'Autonomia

Source : <https://www.evenement.com/guides-professionnels/reussir-evenement/evenement-accessible-sourds-malentendants/>

Lorsque l'on souhaite organiser un événement accessible aux personnes sourdes ou malentendantes, il est essentiel de/d' :



- penser au **choix de la salle**: l'acoustique est-elle adéquate? La taille de la salle est-elle adaptée au nombre de participants? Le revêtement de sol permet-il de réduire l'écho et les bruits de pas, de chaises déplacées, etc.? La salle est-elle bien isolée pour éviter les bruits de fond extérieur (route à proximité, pièces voisines, musique, etc.)



- Adapter **le volume sonore**. Il est bien entendu erroné de penser qu'il faut augmenter le volume pour le rendre plus accessible aux sourds et malentendants. N'oubliez pas que le catering génère souvent beaucoup de bruit, ce qui n'est pas agréable pour les personnes sourdes.



- Organisez votre salle afin que les personnes puissent avoir une bonne **visibilité** de l'interprète et des intervenants. L'éclairage est également à prendre en compte afin de favoriser la lecture sur les lèvres.

Choco Story Brussels, le musée du chocolat, est désormais accessible aux personnes sourdes et malentendantes.

En collaboration avec le Guide du Signaire, un visio-guide a été créé afin de suivre une visite signée de façon ludique et interactive.



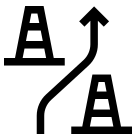


## Comment organiser un événement accessible aux personnes aveugles et malvoyantes

Conseils d'Autonomia

<https://www.autonomia.org/article/guide-pour-organiser-un-evenement-accessible-aux-personnes-aveugles-et-malvoyantes>

Un événement accessible aux personnes aveugles et malvoyantes propose avant tout :



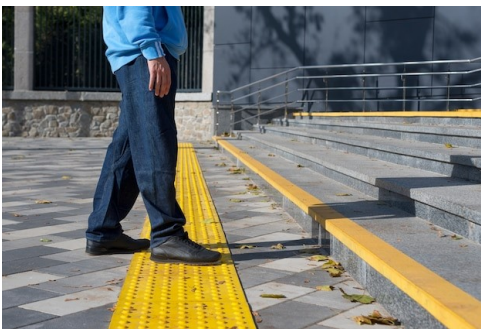
- un **espace sécurisé**. Cela signifie que vous devez éliminer tous les obstacles ainsi que les barrières à travers les allées. De plus, si le lieu demande d'utiliser des escaliers, une main courante est indispensable. Des bandes réfléchissantes amélioreront également la visibilité.



- Une **communication claire**. Il s'agit, d'une part, d'expliquer la disposition des installations et, d'autre part, que chaque intervenant s'identifie à chaque prise de parole.



- Des **supports visuels adaptés**. Si des diapositives, des graphiques, des photos ou des affiches sont présentés, soulignez les informations importantes. Pensez à privilégier des annonces verbales, texte converti en format adapté, vidéo avec audiodescription, gros caractères, document audio, etc.





## DOCUMENTATION

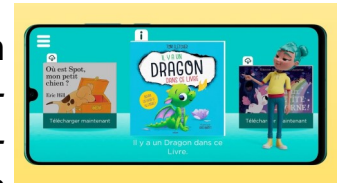
### Quelques outils intéressants



#### • StorySign

Pour aider les enfants sourds dans leur apprentissage de la lecture, Huawei a créé StorySign, une application gratuite qui traduit des livres jeunesse en langue des signes en temps réel.

A ce jour, quatre livres peuvent être traduits en langue des signes française, à savoir *Il y a un dragon dans ce livre*, de Tom Fletcher, *Au lit, petite licorne !* et *Au lit, mon petit monstre !* de Rhiannon Fielding et Chris Chatterton et *Un peu perdu* de Chris Haughton.



Il s'agit de se disposer d'une version papier du livre pour que StorySign le scanne et raconte l'histoire en langue des signes.

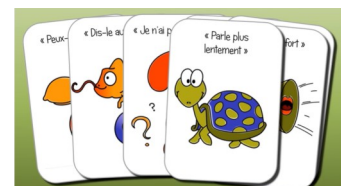
#### • Chasse et pêche, un apprentissage ludique et efficace des stratégies de communication

Le programme « chasse et pêche » est un outil pour aider les enfants ayant des difficultés de traitement auditif à faire quelque chose quand ils ne comprennent pas ce qu'on leur dit. Il a donc pour objectif d'apprendre à l'enfant « de chasser les bruits et pêcher les bonnes stratégies de communication » (ex. demander de répéter ou de reformuler, etc.). L'idée est d'impliquer directement les jeunes dans le processus d'apprentissage des stratégies de communication. Ce travail se fait en collaboration avec les parents. Le programme est construit autour de 10 stratégies de communication simples; chaque stratégie est illustrée. Il propose également des activités de groupe pour les travailler.



Pour plus d'informations:

<https://programmechasseetpeche.wordpress.com/>

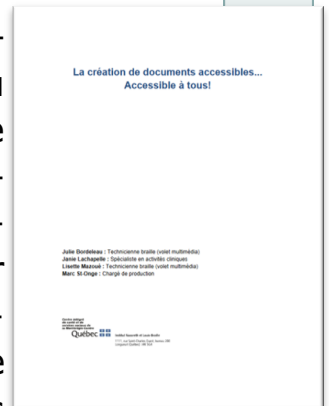


## DOCUMENTATION

### Quelques outils intéressants

- Un **guide pour la création des documents accessibles** notamment par des personnes ayant une incapacité physique ou sensorielle (mobilité restreinte ou cécité, par exemple). Ce guide a pour objectifs d'apprendre à rendre accessible un document pour n'importe quel utilisateur, quel que soit l'outil informatique dont il dispose : écran, synthèse vocale, afficheur braille, logiciel d'agrandissement, clavier ou dispositif de pointage spécial. Il s'agira de structurer le document, d'utiliser une présentation appropriée, de donner des alternatives textuelles aux éléments graphiques, d'offrir des outils pour faciliter la navigation dans le document, etc. Le présent document vise à démontrer qu'en suivant un certain nombre de règles, il est possible de facilement créer un document accessible et utilisable par tous.

[https://extranet.inlb.qc.ca/adaptation-de-linformation-aims/formation\\_creation\\_documents\\_accessible/](https://extranet.inlb.qc.ca/adaptation-de-linformation-aims/formation_creation_documents_accessible/)



- **Lire avec mon enfant aveugle ou malvoyant, quelle drôle d'idée?**

Ce fascicule a pour objectif d'expliquer aux parents pourquoi et comment lire avec leur enfant déficient visuel.



- **Mille et une réponse pour mieux voir; guide pour les parents d'enfants ayant une déficience visuelle ou un trouble neurovisuel (naissance à 12 ans)**

Ce guide de 216 pages aborde les divers troubles de la vision, l'annonce du diagnostic, le développement de l'enfant, les différentes interventions possibles ainsi que l'enfant dans son environnement.

<https://numerique.banq.qc.ca/patrimoine/details/52327/4476106?docref=KOLtVXwp6A3CfAgifugmew>



- **Le groupe des professeurs et éducateurs d'aveugles et d'amblyopes** (<https://gpeaa.fr/>) propose des outils et des ressources disponibles sur le web liées à diverses thématiques: Outils techniques et numériques; Ressources institutionnelles; Handicaps associés; Enseignement à distance; Adaptation, braille et noir.



## DOCUMENTATION (suite)

- **Programme de stimulation du regard**

Vu l'importance de stimuler le regard chez certains enfants pour développer le fonctionnement visuel et cognitif, ce livret propose des pistes et activités concrètes. Il s'agit de réfléchir à quand stimuler le regard, comment, dans quels environnements et avec quel matériel.

Une grille d'observation offre également l'opportunité de mieux comprendre l'enfant et observer d'éventuels changements. D'autres livrets sont à venir!



<https://www.cnrlapepiniere.fr/livret-programme-de-stimulation-du-regard>



- **Les troubles dys**

Un livret gratuit de 20 pages à télécharger pour les identifier et agir de manière adaptée.

<https://www.ville-creteil.fr/PDF/PDF-education/livret-troubles-dys.pdf>

- **Kit école, polyhandicap et CAA**

Ce kit est à destination des enseignants, équipes pédagogiques ou toute personnes intervenant sur le temps scolaire d'un enfant ou adolescent en situation de polyhandicap. Il propose sous format pdf une série de créations d'outils de communication qui peuvent être utilisées en classe.

<https://www.crscopoly.com/post/kit-%C3%A9cole-polyhandicap-et-cao>



## DOCUMENTATION (suite)

### • Kirikou et les enfants extra-ordinaires

Les enfants ayant un handicap utilisent de plus en plus souvent une tablette pour s'exprimer, apprendre ou pour jouer.



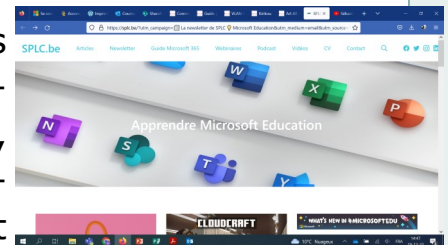
Cette application gratuite, créée par une maman d'un enfant autiste, permet aux enfants des apprentissages éducatifs, des exercices de développement et des apprentissages comportementaux comme apprendre les émotions. Plus précisément, l'application pédagogique a 5 axes d'apprentissage:

- organiser (trier des images selon des catégories)
- comprendre (décoder les éléments de langage tel que la négation)
- parler (apprendre à communiquer, à transmettre une information verbale à quelqu'un)
- se familiariser avec les premières notions scolaires (chiffre, lettre, mots, calcul de base)
- jouer en découvrant l'intérêt des interactions sociales.

<http://www.vivrefm.com/infos/lire/2355/kirikou-et-les-enfants-extra-ordinaires>

### • <https://splc.be/>

Sébastien Place, professeur de sciences, accompagne les écoles dans la transition numérique grâce aux outils pédagogiques de Microsoft. Il assure formation, conseils, coaching pour les établissements scolaires belges francophones et luxembourgeois. Il propose un site internet qui permet d'aider les écoles à exploiter le potentiel de Microsoft en éducation afin de faciliter ou de développer de nouvelles compétences numériques.



Ce site propose des articles, des webinaires, des vidéos, des tutos ainsi que des actualités.

## FORMATIONS EXTERNES



Vous trouverez ci-joint une liste non-exhaustive de colloques et conférences proposés dans le domaine des troubles sensoriels, des troubles d'apprentissage et du (poly) handicap. Des formations transversales, liées au PPH ou abordant la Communication Alternative Améliorée sont également répertoriées.

### PPH

Une série de vidéos autour du PPH sont disponibles afin de vous (in)former à ce modèle qui est notre modèle de référence à l'IRSA. Merci à Pierre Castelein !

- ◇ Présentation du MDH-PPH (20') : <https://youtu.be/JRKxOMvbuuI>
- ◇ WEBINAIRE sur le PPH organisé par le Réseau Francophone en Déficiences Sensorielles et du Langage : <https://youtu.be/N-6nIiCUU5U> (Avec la participation de Nicolas Daumerie)

#### **Vidéos de présentation de certains concepts du PPH :**

- ◇ Utilisation des facteurs de risque et facteurs de protection : [https://youtu.be/38cN\\_HW60ks](https://youtu.be/38cN_HW60ks)
- ◇ Les aptitudes du PPH et les qualificateurs (capacité <> incapacité) : <https://youtu.be/gO7W8xTapO8>
- ◇ Les facteurs identitaires selon le MDH-PPH (2018) : [https://youtu.be/S\\_W3iVU2rza](https://youtu.be/S_W3iVU2rza)
- ◇ L'environnement selon le MDH-PPH : <https://youtu.be/VZ2uArkmMx0>



## Déficience visuelle

- ◇ Eqla, <https://eqla.be/> (Belgique)
  - ◇ Formation à la déficience visuelle pour les secteurs de l'accompagnement, 30 mars 23 (Bruxelles)
- ◇ Fisaf, <https://www.fisaf.asso.fr/> (Paris)
  - ◇ Utiliser le numérique au service des personnes déficientes visuelles, 30/01/23 (en ligne)
- ◇ Umons, <https://web.umons.ac.be/>
  - ◇ Certificat d'Université en Basse Vision, formation continue
- ◇ Crea, [www.crea-helb.be](http://www.crea-helb.be)
  - ◇ Référent déficience visuelle, 8, 15, 22 mars et 19 avril 2023

## Déficience auditive

- ◇ Formations Acfos, <https://www.acfos.org> (Paris)
  - ◇ La co-construction du langage avec le jeune enfant sourd, 8 et 9 mars 2023
  - ◇ Techniques de création d'ateliers sensoriel pour adolescents (ou jeunes) porteurs de surdicécité, 20 et 21 septembre 2023
  - ◇ L'éducation auditivo-verbale du bébé et de l'enfant porteur d'une déficience auditive, 3 et 4 octobre 2023
  - ◇ L'apprentissage de la musique auprès des enfants sourds et ses effets sur la perception musicale 5 et 6 octobre 2023
  - ◇ Colloque "l'écrit: un passeport pour l'autonomie et l'inclusion des jeunes sourds", 12 et 13 décembre 2023, Paris.
- ◇ Fisaf, <https://www.fisaf.asso.fr/>
  - ◇ Remédier aux difficultés d'apprentissage et d'inclusion scolaire de l'enfant sourd, 15 et 16 mai 2023 (en ligne)

## (Poly) Handicap

- ◇ Apefasbl, [apefasbl.org](http://apefasbl.org) (Belgique)
  - ◇ Lutter contre le harcèlement entre bénéficiaires : prévenir et intervenir, 13 avril et 25 mai 2023 (Liège)
- ◇ Formations Repère, <https://www.formationsrepere.be> (Nivelles)
  - ◇ Gestion des agressions verbales et physiques avec les personnes en situation de handicap , 21 mars 2023
- ◇ CEFEM (Belgique), <https://cefem.be/formations/agenda-2022/>
  - ◇ Approche, écoute et accompagnement de la personne désorientée – formation de base, 14 mars 23 (Bruxelles)
  - ◇ A la rencontre du résident et de ses proches 6 et 13 avril 2023 (Bruxelles)
  - ◇ Communication avec les familles des résidents/bénéficiaires, 11 décembre 2023 (Bruxelles)
- ◇ Cesap (Paris), <http://www.cesap.asso.fr>
  - ◇ Journée d'étude, l'accompagnement au quotidien de la personne polyhandicapée. Du soin à l'activité. 26 mai 2023
  - ◇ Accompagner la vie relationnelle, intime, affective et sexuelle des personnes polyhandicapées, 7 avril 2023
  - ◇ Découvrir ou redécouvrir le polyhandicap 30, 31 mai et 1er, 2 juin 2023
  - ◇ Snoezelen, un autre regard, 13, 14, 15 septembre et 11, 12 décembre 2023

## Troubles d'apprentissage et du langage

- ◇ Fisaf, [www.fisaf.asso.fr](http://www.fisaf.asso.fr)
  - ◇ Comprendre, repérer et accompagner les troubles DYS. 30 et 31 mars 2023 (en ligne)
  - ◇ Accompagner ces enfants DYS qui « n'apprennent pas » et créer des outils adaptés, 3 et 4 mai 2023 (en ligne)
- ◇ Centre mon verger, [www.monverger.net](http://www.monverger.net)
  - ◇ Formation en méthode de travail : Apprendre à Apprendre, 6 mars 2023 (en ligne)
  - ◇ Comment favoriser la motivation chez vos ados, 21 mars 2023 (en ligne)
  - ◇ La dysgraphie et sa prise en charge, 31 mars 2023 (Genval)
- ◇ Logop'aide et vous, [www.logopaidetvous.be](http://www.logopaidetvous.be) (Verviers)
  - ◇ Apport de l'orthoptie à la prise en charge en orthophonie , 6 octobre 2023
  - ◇ L'enseignement de la lecture et de l'écriture chez les élèves de 1re et 2e année du primaire (6-8 ans) grâce à la littérature jeunesse, 25 et 26 avril 2023
  - ◇ La lecture interactive enrichie: Lire des histoires pour préparer efficacement les enfants à lire et à écrire à l'école, 27 et 28 avril 2023
  - ◇ Myo-fonctionnel : boîte à outils de la sphère ORL, 18 et 19 septembre 2023
- ◇ Psychoéducation, <https://www.psychoeducation.be/>
  - ◇ Les aménagements raisonnables - conférence en ligne/replay
  - ◇ La prise en charge psychoéducative des troubles d'apprentissage, 13, 14 et 20 avril 2023 (Namur)
- ◇ Neuropsychy Declercq, <https://www.neuropsychy-declercq.be>
  - ◇ Les dyspraxies : du testing à la prise en charge. 22, 23 et 24 mars 2023 (Nalines)
  - ◇ La posturologie pour les patients "dys" (En ligne, en replay)



## Troubles d'apprentissage et du langage

- ◇ Crea Helb, <https://www.crea-helb.be/>
  - ◇ TDC (dyspraxie), dysgraphie et troubles neuro-visuo-spatiaux, le bilan de l'enfant, 8 mars, 5 avril, 26 avril et 31 mai 2023 (campus Erasme)
- ◇ Oseo Formation, <https://www.oseoformation.fr/>
  - ◇ Bilan de la pragmatique du langage chez l'enfant et l'adolescent, 5 et 6 juin 2023 (Lille)
- ◇ UPLF, [www.uplf.be](http://www.uplf.be)
  - ◇ Trouble développemental du langage – De l'évaluation à l'intervention, 23, 24 et 27 février 2023 (Ath)
  - ◇ Evaluation de la communication, 20 et 21 mars 2023
  - ◇ Troubles de la cognition mathématique (8 journées)
  - ◇ L'intervention logopédique en langage oral et écrit auprès des adolescents : vers une approche fonctionnelle, 4-5-6 mai

## Communication Alternative Augmentée

- ◇ IFPC, [www.ifpc.cfwb.be](http://www.ifpc.cfwb.be)
  - ◇ La communication alternative et améliorée (CAA) au service des apprentissages de la personne avec un polyhandicap, 6 et 7 février 2023 (Herstal)
- ◇ Maddie Communique, <http://maddiecommunique.com/>
  - ◇ Communication augmentée et alternative : de la théorie à la pratique. 16-17-18 mars 2023 (en ligne)
- ◇ Oseo Formation, <https://www.oseoformation.fr/>
  - ◇ Se lancer dans la CAA : outils, mise en place et modélisation 2, 3 février 2023, 16 et 17 mars 2023 (Lille)
  - ◇ CAA : les Tableaux de Langage Assisté TLA (en ligne/replay)
  - ◇ CAA : les outils linguistiquement robustes (en ligne/replay)
- ◇ Afsr, <https://afsr.fr>
  - ◇ CAA—l'apraxie et ses conséquences (en ligne/replay)

## Thématiques transversales

- ◇ Fisaf, [www.fisaf.asso.fr](http://www.fisaf.asso.fr)
  - ◇ Comprendre en quoi le processus de vieillissement de la personne en situation de handicap influence le parcours de vie, 27 et 28 mars 2023 (en ligne)
- ◇ Psychoéducation, [www.psyoeducation.be](http://www.psyoeducation.be) (en ligne, en replay)
  - ◇ Diverses formations/conférences : Les aménagements raisonnables, la mémoire, Haut-Potentiel, le stress, l'estime de soi, le TDAH, les relations familiales
- ◇ Afsr, <https://afsr.fr>
  - ◇ Eveiller l'enfant neuro-atypique par le jeu (en ligne, en replay)
- ◇ Oseo Formation, <https://www.oseoformation.fr/>
  - ◇ Les troubles de l'intégration sensorielle (en ligne, en replay)
  - ◇ Le développement du jeu de l'enfant typique (en ligne, en replay)
  - ◇ Créer des repères temporels : Les emplois du temps (en ligne, en replay)
  - ◇ Accompagnement parental : soutenir les compétences de communication des parents, 26 et 27 juin 2023 (Lille)
- ◇ UPLF, [www.uplf.be](http://www.uplf.be)
  - ◇ La méthode verbo-tonale : rythmique phonétique corporelle niveaux 1 et 2, 20, 21, 22 et 23 mars 2023 (Saint Gilles)
- ◇ Apefasbl, [apefasbl.org](http://apefasbl.org) (Belgique)
  - ◇ Harcèlement entre jeunes : comprendre, identifier, agir, 18, 19 septembre, 5 et 6 octobre 2023
  - ◇ Gestion de conflits entre enfants : graines de médiateur.trice.s pour les enfants de 6 à 12 ans, 20, 21 et 27 avril 2023
  - ◇ Accompagner les repas, 2 et 13 février 2023 (Mons)
- ◇ FormAction, [www.catalogueformation.be](http://www.catalogueformation.be)
  - ◇ Pour une approche intégrée de l'hygiène, 26 mai et 2 juin 2023 (Namur)

## LES WEBINAIRES DU RÉSEAU FRANCOPHONE EN DÉFICIENCES SENSORIELLES ET DU LANGAGE

Plus d'une vingtaine de webinaires ont eu lieu depuis le début de la crise sanitaire. Retrouvez toutes ces présentations en replay sur [https://drive.google.com/drive/folders/1CSnaTjpnK4IL\\_kqcWJuIzc\\_HR8xMaYd?usp=sharing](https://drive.google.com/drive/folders/1CSnaTjpnK4IL_kqcWJuIzc_HR8xMaYd?usp=sharing)

### Nouveautés 2022

- Les pathologies neurovisuelles chez l'enfant, H. Dalens et I. Carré
- TELSF-2, un outil d'évaluation de la langue des signes, INJS
- Comment rendre accessible les supports de communication, Ideographik Bretagne
- L'ABC du Design Thinking, Marie-Andrée Roy
- Le dysfonctionnement de la modulation sensorielle (DMS): importance de son diagnostic dans les troubles neurodéveloppementaux, Olivier Gorgy

### Ils peuvent toujours vous intéresser:

- Le sport d'un autre point de vue, Institut Nazareth Louis Braille
- L'éthique organisationnelle
- L'accompagnement de proximité s'inspiration psychoéducative
- Hygiène relationnelle, santé émotionnelle
- La résilience du manager
- Apport sociologique des parcours et quotidien des sourdaveugles
- Modèle de développement humain / PPH
- Scrivovox
- Application Com'nous
- Projet SENS, Lancement de l'application
- Les démarches axées sur les résultats (DAR) de nos programmes, projets, services : comment donner un sens à nos interventions?
- Entendons-nous bien, Centre Jacoutôt
- TEATSA, Présentation d'un Test pour Enfants Aveugles avec Troubles du Spectre Autistique ou troubles apparentés
- Formation des instructeurs en locomotion pour les personnes déficientes visuelles

## FORMATIONS /CONFÉRENCES HORS IRSA



La Chaire UCL-IRSA (Université Catholique de Louvain - Institut Royal pour Sourds et Aveugles) organise tous les deux ans une formation sur l'enfant et l'adolescent présentant un trouble sensoriel.

Le module "**Déficiences Auditives**" portant sur l'enfant et l'adolescent sourd se donnera en avril 2023.

**Vous souhaitez** vous spécialiser et acquérir de nouvelles connaissances et outils concrets en déficiences auditives pour accompagner l'enfant et l'adolescent déficient auditif.

**Vous êtes** enseignant, psychologue, éducateur, assistant social, psychopédagogue, agent du PMS, paramédical... de niveau bachelier minimum et désireux de vous former en déficiences auditives **OU** vous êtes étudiants en psychologie, logopédie ou sciences de l'éducation (années de master).

**Nous vous proposons : quatre journées** (trois journées complètes et une demi-journée) de formation en déficiences auditives : **Mercredi 19 avril, jeudi 20 avril, vendredi 21 avril ET samedi 22 avril 2023\***

### **Plus précisément :**

L'objectif de cette formation est de sensibiliser les participants à la déficience auditive chez l'enfant et l'adolescent. Divers regards sont proposés : médical, cognitif, psychoaffectif, développemental et pédagogique. Les participants acquerront des **connaissances théoriques** ainsi que des **connaissances pratiques** liées à des outils permettant de mieux comprendre et appréhender les difficultés des enfants sourds. Des exercices de mise en situation seront également proposés ainsi qu'une réflexion à partir d'études de cas. Il s'agit d'une formation **multidisciplinaire**.

Cette formation donne lieu à la délivrance d'une **attestation de formation continue** par l'Université Catholique de Louvain.

**Découvrez le programme** de cette formation et **inscrivez-vous en ligne :**

<https://uclouvain.be/prog-desa8fc>

Inscription avant le 15 mars

Renseignements: [lucie.jonette@uclouvain.be](mailto:lucie.jonette@uclouvain.be)



## QUOI DE NEUF AU CENTRE DE DOCUMENTATION DE L'IRSA?

Pour rappel, l'IRSA met à disposition de ses professionnels un centre de documentation spécialisé dans le domaine du handicap sensoriel et des troubles d'apprentissage et du langage. **Ce centre de documentation se trouve dans le bâtiment administratif au rez-de-chaussée.**

Plus concrètement, le centre de documentation propose aux professionnels de l'IRSA :

- Des manuels pédagogiques.
- Des revues et DVD thématiques.
- Des ouvrages généraux et spécifiques sur les déficiences et problématiques liées au domaine du handicap, au développement et à l'accompagnement de la personne (d'un point de vue médical, social, éducatif...).
- Des conférences IRSA, formations et webinaires numérisés.
- Des informations sur des expositions, des sorties accessibles à notre public ; des parutions d'ouvrages, de site internet qui pourraient intéressés les uns ou les autres dans leurs pratiques professionnelles.

De plus,

- N'hésitez pas à nous contacter si vous avez besoin d'outils qui peuvent vous aider dans votre pratique professionnelle quotidienne que ce soit par rapport aux handicaps ou non.
- Si vous connaissez des outils qui peuvent servir à l'ensemble du personnel et qu'il serait utile d'acquérir, n'hésitez pas à nous-en communiquer les références.

[Documentation@irsa.be](mailto:Documentation@irsa.be)



# QUOI DE NEUF AU CENTRE DE DOCUMENTATION DE L'IRSA

## Généralités

- ◇ « **Évaluer et faciliter la communication des personnes en situation de handicap complexe** », D. Crunelle, Deboeck supérieur, coll. Apprendre & Réapprendre 2018

Polyhandicap, syndrome d'Angelman, syndrome de Rett, autisme déficitaire, AVC sévère, traumatisme crânien, démences,...

Ce programme pratique pour la "Communication en situation de Handicap complexe : Evaluer, Situer, S'adapter, Elaborer un Projet individualisé" (CHESSEP) vise à mettre en place une communication adaptée et efficace avec les personnes souffrant d'un déficit de communication.

Il guide, en 3 étapes, les professionnels du soin et de la communication (orthophonistes, ergothérapeutes, infirmiers...) dans la construction d'un procédé adapté au patient. Qu'il souffre de polyhandicap, d'un syndrome d'Angelman, d'un syndrome de Rett, d'autisme déficitaire, des suites d'un AVC sévère, d'un traumatisme crânien ou de démence, le présent ouvrage permet d'analyser ses besoins, ses capacités et ses lacunes pour lui offrir les meilleures possibilités de communication. Index : 020 CRU E



Le langage  
Nature, structure,  
apprentissage, usage



- ◇ « **Le langage – Nature, structure, apprentissage, usage** », Ouvrages collectif, Sciences humaines éditions, 2022

Un livre de référence pour les étudiants et futurs linguistes/orthophonistes.

Qu'est-ce que le langage ? D'où vient-il ? Comment fonctionne-t-il ? Comment se forment et évoluent les langues ? Quel est le lien entre le langage et la pensée ? Autant de questions auxquelles répond cet ouvrage. En présentant les différentes théories qui ont marqué l'histoire de la linguistique et de la communication, ainsi que les acquis de la psychologie et des neurosciences, il constitue un outil de référence pour tous ceux qu'intéresse la communication humaine dans toute sa complexité. Index : 020 DOR L

Apprendre & Réapprendre

Évaluer et faciliter  
la communication des  
personnes en situation  
de handicap complexe

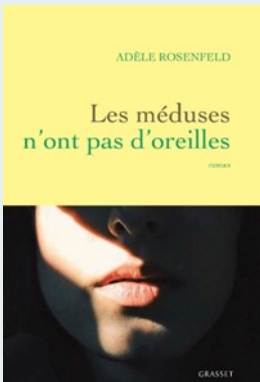
Polyhandicap, syndrome d'Angelman,  
syndrome de Rett, autres anomalies  
génétiques, autisme déficitaire, AVC sévère,  
traumatisme crânien, démences, ...

Dominique CRUNELLE

Deboeck

## QUOI DE NEUF AU CENTRE DE DOCUMENTATION ?

### Surdit 



-   « **Les m duses n'ont pas d'oreilles** » A. Rosenfeld, Bernard Grasset, 2022, roman

Quelques sons parviennent encore   l'oreille droite de Louise, mais plus rien   gauche. Celle qui s'est construite depuis son enfance sur un entre-deux – ni totalement entendante, ni totalement sourde – voit son audition baisser drastiquement lors de son dernier examen chez l'ORL. Face   cette perte in luctable, son m decin lui propose un implant cochl aire. Un implant corn lien, car l'intervention est irr versible et lourde de cons quences pour l'ou ie de la jeune femme. Elle perdrait sa faible audition naturelle au profit d'une audition synth tique, et avec elle son rapport au monde si singulier, plein d'images et d'ombres po tiques. Dans ce texte plein d'humour et de douceur, Ad le Rosenfeld tient en joue la peur du silence en explorant les failles du langage ainsi que la puissance de l'imaginaire. *Les m duses n'ont pas d'oreilles* est une plong e dans le monde des sourds et des malentendants, un premier roman  blouissant. Index : 180 ROS M

-   « **Accompagner les personnes d ficiennes auditives** – Comprendre , communiquer,  valuer. Matar Touma, pr face S. Portalier, de Boeck sup, 2022



Comprendre et accompagner efficacement les personnes d ficiennes auditives. Gr ce   son approche multidisciplinaire, Viviane Matar Touma tente :

- de mettre en relief les comp tences du jeune sujet d ficient auditif
- de sensibiliser les professionnels aux outils d' valuation psychologique et p dagogique (TSEA) , adapt s   la personne d ficienne auditive, ainsi qu'aux techniques de prise en charge.

Riche en  tude de cas, ce livre d crit les situations les plus fr quemment rencontr es, tant sur le plan institutionnel que sur le plan lib ral, aupr s de la personne d ficienne auditive. Index: 100 MAT A

## QUOI DE NEUF AU CENTRE DE DOCUMENTATION ?

### Surdit  (suite)

- ◇ Cahiers de l'Histoire des Sourds (n 0   8), r alis  par St phanie R gat, Marie-France Percevault, Isabelle Seguin et Bernard Truffaut   Sauvegarde du Patrimoine Sourd (2004).

Ces cahiers ont pour objectifs de « rendre aux Sourds leur histoire » en France afin de donner une meilleure connaissance de celle-ci par les personnes sourdes et entendantes, jeunes aussi bien qu'adultes.

Ces cahiers combinent textes et images car les illustrations aident    clairer le texte et inversement. Sous forme de fiches de quelques pages, on y aborde les grands personnages qui ont jou  un r le dans l'histoire des sourds mais  galement les droits des sourds, les foyers et institutions pour sourds, l' ducation pour sourds, etc. Index: 100 REG C



### C cit 

- ◇ « **Ushers De l'enfance   l'adulte, quelles adaptations ?** », s. Dangleterre et D. Pahon, Bod – Books on demand, 2022

A la suite du livre " La vie d'une Usher et d'une Sourde ", ce livre, avec le texte   gauche et des dessins   droite, explique de fa on claire et plus approfondie la vie d'une Usher, de l'enfance   l' ge adulte. L'importance de mettre le plus t t possible des mots sur ses difficult s. Comment,   chaque  ge, elle doit s'adapter ? Comment s'adapter   elle pour mieux l'accompagner au fur et   mesure ? Il y a toujours une adaptation possible. Diff rents moyens de communication sont aussi pr sent s. Ce livre contient plusieurs t moignages de Ushers, sur leur exp rience et des adaptations qu'ils ont mises en place avec l'aide de leurs proches ou de professionnels. Ce livre nous montre ce que les Ushers sont capables d'accomplir. Leur exp rience est un espoir pour chacun de nous.



## QUOI DE NEUF AU CENTRE DE DOCUMENTATION ?

### Handicap

« **Elèves en situation de polyhandicap – Laissez-les vous boussuler !** », C. Carette et C. Hasbrouck, l'Harmattan, coll. Enfance, éducation et société, 2022



L'objectif de ce livre est de mettre en lumière les enfants en situation de polyhandicap, leurs compétences, leurs talents, d'interroger les certitudes qui les entourent et les pénalisent parfois, de remettre en question ce chemin tout tracé. Deux enseignantes retracent leur expérience au sein de l'Institut d'éducation motrice (IEM) du Bord de Lys à Houplines (Nord) où chaque enfant en situation de polyhandicap a le droit d'être considéré d'abord comme un enfant en capacité d'apprentissages, le droit d'être un élève. Des professionnels de l'IEM, deux mères et un adolescent apportent leurs témoignages.

Index : 340

CAR E

« **Accueillir un enfant différent en famille – La résilience familial face au handicap** », Juvanteny- Bernadou, Eyrolles, 2018



Un parcours douloureux pour les parents mais aussi les grands-parents, les frères et soeurs, les oncles et tantes, car chacun est affecté par cet événement qui bouleverse les relations familiales. Entre l'explosion de la famille et la tentation du repli sur soi, le rejet ou la surprotection de l'enfant, l'oubli de soi ou du reste de la fratrie, les écueils sont nombreux. Résolument optimiste, cet ouvrage invite à un changement de regard en vous accompagnant pas à pas de l'annonce à l'acceptation du handicap. Illustré de témoignages, émaillé de bonnes pratiques, il aide la famille à construire au quotidien le bonheur d'être ensemble. Et si la différence était aussi une opportunité ?

Index : 350 JUV A



## Handicap (suite)

- ◇ « **Psychologie du handicap** », Préface de J.-L. Adrien, nouvelle édition, N. Nader-Grosbois, deboeck supérieur 2020

Psychologie du handicap apporte les clés nécessaires pour mieux comprendre les personnes en situation de handicap et leur famille, mieux appréhender leurs problématiques psychologiques et leurs besoins. Par ailleurs, le livre décrypte les enjeux des évaluations, des interventions et de l'accompagnement à leur égard.

Cette deuxième édition de *Psychologie du handicap* synthétise l'ensemble des besoins et vécus psychologiques d'une personne en situation de handicap - et de son entourage - ainsi que les différents types d'interventions proposées à chacun des stades de la vie. Il met en lumière le rôle joué par le psychologue dans divers contextes d'intervention, tout comme les caractéristiques du partenariat personne-parents-professionnels et les grands principes d'intervention en orthopédagogie.

Pratique, le livre permet au lecteur de mieux différencier les besoins, les problèmes d'adaptation et les interventions spécifiques en fonction des types de situations de handicap, telles que la déficience intellectuelle, les troubles du spectre autistique, les troubles du comportement ou les déficiences auditives et visuelles. Index : 360 NED P



- ◇ « **Handicap, une encyclopédie des savoirs – Des obscurantismes à de nouvelles lumières** », Ch. Gardou et des spécialistes de 24 disciplines, érès, 2000

Cet ouvrage vise à enrichir la palette des savoirs scientifiquement fondés sur le handicap et à les diffuser, afin de nourrir des politiques et des pratiques renouvelées. Des chercheurs reconnus, représentant 24 disciplines scientifiques, s'interrogent sur la contribution de leur spécialité à la connaissance du handicap et questionnent le gisement de savoirs disponible mais insuffisamment exploité. Ces savoirs, issus des sciences biomédicales, humaines et sociales comme des sciences de l'ingénieur, de l'information et de la communication, sont mis au service d'une pensée et d'une pratique éclairées. Ils ouvrent la voie à de Nouvelles Lumières sur le handicap et s'accompagnent de propositions concrètes pour nourrir l'éducation, la formation, la recherche et orienter l'action publique.

Index : 300 GAR H

Charles Gardou  
et des spécialistes de 24 disciplines

**Handicap,**  
une  
encyclopédie  
des **savoirs**

Des obscurantismes à de  
Nouvelles Lumières

érès

## QUOI DE NEUF AU CENTRE DE DOCUMENTATION ?

### Revues

#### ◇ A.N.A.E.

**N°176 : « Recherches et applications pédagogiques – Apports et limites »**-Séminaire interdisciplinaire 2021 – Archives Jean Piaget – Centre Jean Piaget Dossier coordonné par Pr Edouard Gentaz, professeur de Psychologie du développement à l'Université de Genève et Directeur de Recherche au CNRS

**N° 177 : « Construire une école inclusive »** Dossier coordonné par Ghislain Magerotte, Professeur émérite, Faculté de Psychologie et des sciences de l'Éducation, Université de Mons

**N°178 : « Effets des « écrans » sur le développement des enfants »** Dossier coordonné par F. Lejeune et E. Gentaz, Université de Genève

#### ◇ Thérapie familiale

**N°42/4 :** L'accueil familial thérapeutique comme alternative à l'hospitalisation – La mise au carré au service du recadrage – Décrochage scolaire – Thérapie systémique individuelle et inter culturalité

**N° 43/1 :** Pour une école inclusive – Un dispositif multisystémique et multifamilial à l'école : expérience de Bonneuil – Gérer la distance relationnelle avec des adolescents placés en institution – « Savate bien » un atelier multifamilial à médiation corporelle pour parents



## QUOI DE NEUF AU CENTRE DE DOCUMENTATION ?

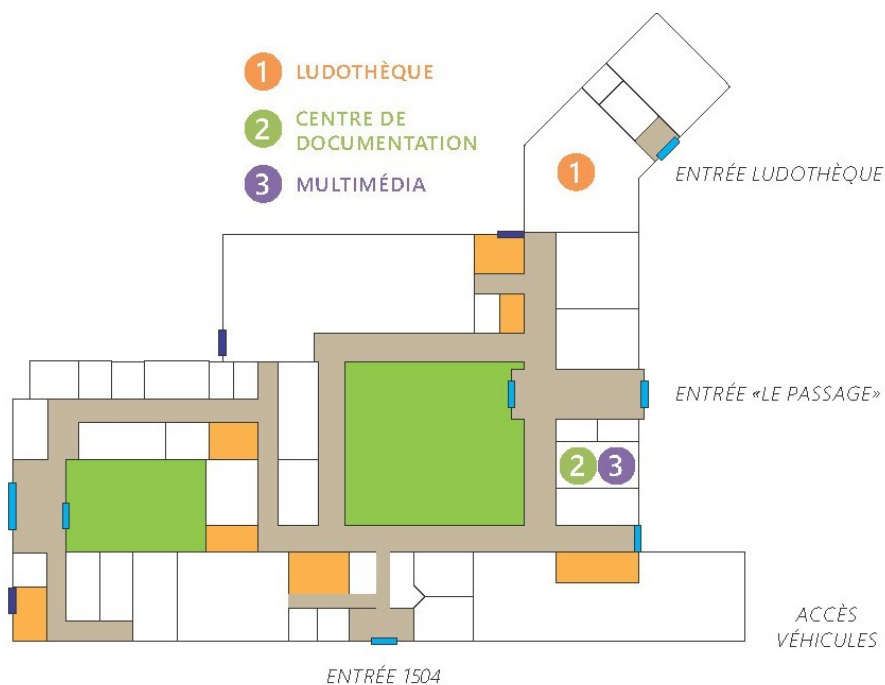


Le centre de documentation est ouvert tous les jours de 9h30 à 17h00. Toute demande peut cependant être envoyée par mail.

Contact: [Documentation@irsa.be](mailto:Documentation@irsa.be)



Le centre de documentation se situe dans le bâtiment Alpha dans le couloir « ressources » (ludothèque, cellule langue des signes, salle de rythme), voir plan ci-bas





## Sommaire

- Compte rendu de webinaires
- Comment rendre un évènement accessible aux personnes sourdes ou déficientes visuelles
- Documentation
- Pistes de formations externes
- Les nouveautés du centre de documentation

Si vous avez connaissance d'événements à venir (formations, colloques, conférences, activités, etc.), merci de m'envoyer les informations par email ou via mon casier afin que je puisse en informer l'ensemble du personnel.

Un tout grand merci d'avance pour votre aide dans l'élaboration de ce fascicule « recherche et formation ».

**Une question?  
Une suggestion?**

A.bragard  
@irsa.be

IRSA, nouveau  
bâtiment CDS  
administratif  
Rez-de-  
chaussée